

KEBAB HOUSE & MORE
Klosterstrasse 3 in Engelberg, bei der Migros-Fäiale
Bar, Restaurant, Take Away, Telefon 041 637 30 60
SO – DO, 11.00 – 20.00 Uhr | FR / SA, 11.00 – 22.00 Uhr



Engelberger Anzeiger

Nr. 12 :: 25. März 2021 :: 75. Jahrgang :: Redaktionsschluss jeweils Montag, 8.00 Uhr

EAZ GmbH, Dorfstrasse 50, 6390 Engelberg, Telefon 041 629 79 99, anzeiger@dod.ch



Wie wäre es mit neuer Bettwäsche?

Bei uns finden Sie Bettwäsche von
diversen Herstellern in verschiedenen
Farben und Mustern.

fleurette

SCHLOSSBERG
SWITZERLAND

Christian Fischbacher
ST. GALLEN, SWITZERLAND

Besuchen Sie uns – es lohnt sich!

STOHR
ALLES FÜRS WOHNEN

Klosterstrasse 10 · 6390 Engelberg · Tel. 041 637 13 05 · www.stohr.ch · mail@stohr.ch
Möbel ■ Wohnaccessoires ■ Vorhänge ■ Polsterei ■ Bodenbeläge ■ Federzeug-Reinigung

Keine Lust auf Spitex? Ich pflege Sie durch den Tag

Ausgebildeter Fachmann Gesundheit

Mehrjährige Erfahrung in Langzeitinstitutionen, Reha und Spital.

Ob dement, betagt oder physisch beeinträchtigt, wir finden eine
Lösung. Bei Interesse melden Sie sich unter Telefon 079 176 06 85

Wir kaufen ALLE AUTOMARKEN und MODELLE
Telefon 079 769 55 77

D CARS



Crossiety – Der digitale Dorfplatz

Auf dem digitalen Dorfplatz sehen Sie einfach und schnell, was in Engelberg läuft. Falls Sie sich noch nicht registriert haben, gelangen Sie mit dem folgenden QR-Code zur Registrierung:

Werden Sie Teil der Online-Community und nutzen Sie die Vorzüge des digitalen Dorfplatzes.



Obwaldner Gemeinden planen auf den 1. Juli 2023 die Sozialdienste zusammenzulegen

Die Gemeinderäte der Obwaldner Gemeinden haben sich für die Schaffung eines gemeinsamen Sozialdienstes ausgesprochen. Das entsprechende Betriebskonzept mit Zugangspunkten bei allen Gemeinden wurde genehmigt. Die Zusammenlegung soll auf den 1. Juli 2023 erfolgen. Im Frühjahr 2022 kann das Stimmvolk über den Beitritt zum Zweckverband bezüglich der Führung des gemeinsamen Sozialdienstes abstimmen.

Die Veränderungen in der Gesellschaft fordern die Sozialdienste heraus. Neben der demografischen Entwicklung haben sich auch die Familiensysteme verändert. Kinder wohnen oft nicht mehr in der Nähe der Eltern. Andere Wohnformen und der Leistungsdruck in der Schule oder an der Arbeit bringen zudem beispielsweise vermehrt Mitmenschen in schwierige Situationen. Die Aufgaben im Sozialwesen haben in den letzten Jahren entsprechend stark zugenommen. Zudem ist der Sozialdienst mit vielen gesetzlichen Änderungen konfrontiert. Das aktuelle System mit sieben eigenständigen Sozialdiensten gelangt immer mehr an seine Grenzen. Jede Gemeinde ist mit zahlreichen Themenfeldern wie Beistandschaften, Einkommensverwaltungen, Sozialhilfe oder Pflegekinderwesen konfrontiert. Diese Problematik zeigt sich beispielsweise bei der Rekrutierung von qualifiziertem Personal. Die Obwaldner Gemeinden haben die Zeichen der Zeit erkannt und beschlossen, gemeinsam diese Thematik anzugehen. Es wurden dazu Zielsetzungen zur Sozialpolitik, der Bevölkerung, dem Personal und der Organisation formuliert.

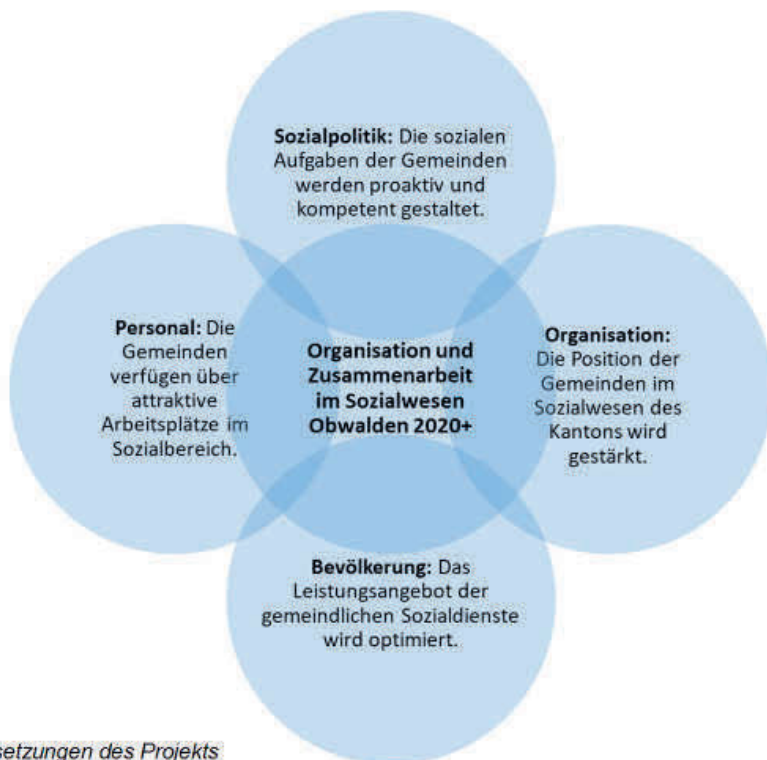


Abbildung: Zielsetzungen des Projekts

Zahlreiche Varianten geprüft

In einer ersten Phase wurden acht verschiedene Zusammenarbeitsformen wie beispielsweise die Auslagerung oder Teilauslagerung an den Kanton, die Bildung von Kompetenzzentren oder ein Outsourcing an eine Drittfirma geprüft. Die Obwaldner Gemeinden haben sich in der Folge darauf geeinigt, sich vertieft mit den Organisationsformen Kompetenzzentren, Trennung fachliche und personelle Ebene sowie einem gemeinsamen Sozialdienst aller Obwaldner Gemeinden auseinanderzusetzen. "Diese Analyse hat gezeigt, dass die Obwaldner Gemeinden die zukünftigen Herausforderungen mit einem gemeinsamen Sozialdienst am besten meistern können", erklärt die Alpnacher Gemeinderätin Regula Gerig als Vertreterin der Konferenz der Sozialvorstehenden. Für Regula Gerig ist klar: "Die Bündelung der Kräfte stellt eine bedarfsgerechte Leistungserbringung für die Klientinnen und Klienten sowie attraktive Arbeitsplätze sicher." Dem neu geplanten Sozialdienst Obwalden werden die persönliche und wirtschaftliche Hilfe, die Mandatsführung im Kindes- und Erwachsenenschutzrecht, das

Alimentenwesen, die Pflegekinderaufsicht, die Kinderbetreuung und Kostengutsprachen im Zusammenhang mit Einrichtungen übertragen. Durch die Zusammenlegung erreicht der neue gemeinsame Sozialdienst eine Grösse, welche es erlaubt, Schwankungen in der Anzahl der zu bearbeitenden Dossiers pro Themenkreis abzufedern. Die Aufgaben im Gesundheitsbereich sowie in Bezug auf die Gesellschaftsthemen wie beispielsweise die Jugendarbeit, Altersarbeit, Integrationsförderung usw. verbleiben bei jeder einzelnen Gemeinde.

Umfassendes Betriebskonzept

Eine 7-köpfige Projektgruppe, bestehend aus Sozialvorstehenden, Mitarbeitenden aus dem Sozialwesen und Gemeindeschreibern hat in den letzten Monaten - begleitet durch die Hochschule Luzern - ein Betriebskonzept für einen gemeinsamen Sozialdienst erarbeitet. Darin wird im Grundsatz die zukünftige Organisation abgebildet, die benötigten personellen Ressourcen aufgezeigt, Anforderungen an das Personal definiert, Zuständigkeiten geregelt, der Raumbedarf skizziert und auch auf die finanziellen Auswirkungen eingegangen. Als Basis wollen die Gemeinden gemeinsam einen Zweckverband gründen. Der Entwurf der entsprechenden Statuten wurde ebenfalls ins Betriebskonzept aufgenommen. "Die Einwohnergemeinderäte der sieben Obwaldner Gemeinden sind mit der Arbeit der Projektgruppe sehr zufrieden. Das Konzept beantwortet alle wichtigen Fragen. Wir wissen, was wir erwarten dürfen und können dem Stimmvolk diesen Zusammenschluss mit Überzeugung unterbreiten", erklärt der Kernser Gemeindepräsident Beat von Deschwanden als Vertreter der Gemeindepräsidentenkonferenz. Das Stimmvolk kann über den Beitritt zum Zweckverband bezüglich der Führung des gemeinsamen Sozialdienstes voraussichtlich im Frühjahr 2022 abstimmen.

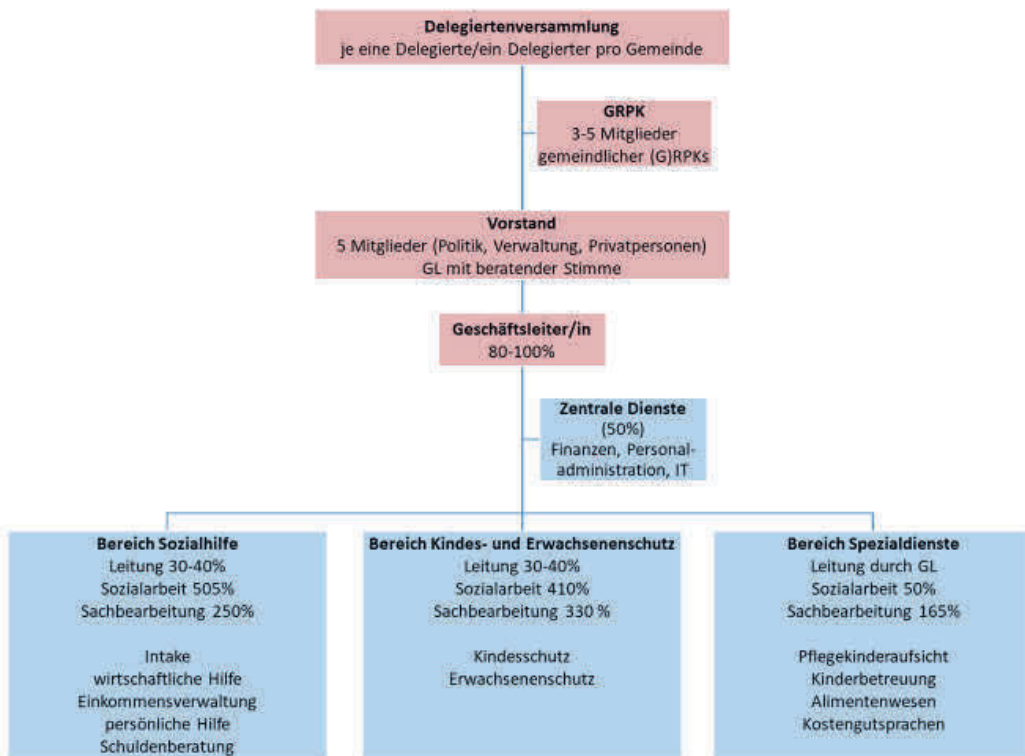


Abbildung: Organigramm der Organe des Zweckverbands (rosa) und des Sozialdienstes (blau)

Nähe zur Bevölkerung bleibt bestehen

Die Bevölkerung aller Gemeinden hat weiterhin Zugang zu einem breiten und überzeugenden Leistungsangebot. Die Erreichbarkeit des Dienstes wird dank seiner Grösse verbessert. Trotz der vorgesehenen Zusammenfassung aller Büroarbeitsplätze an einem zentralen Standort haben die Gemeinden eine wichtige Rolle als Kontaktpunkt des neuen Sozialdienstes. "Die Nähe zur Bevölkerung ist uns sehr wichtig. Menschen in schwierigen persönlichen oder wirtschaftlichen Situationen sollen sich auf Wunsch nach wie vor bei der Gemeinde melden können. Sie erhalten neu von den Mitarbeitenden des Sozialdienstes Obwalden die entsprechenden Hilfestellungen", führt Regula Gerig aus. Die Gemeinden stellen dem Sozialdienst dafür einen geeigneten Raum in der Gemeindeverwaltung zur Verfügung, um bei Bedarf Beratungsgespräche mit den Klientinnen und Klienten zu vereinbaren. In Engelberg ist zusätzlich auch weiterhin ein Büroarbeitsplatz notwendig, weil das Personal des gemeinsamen Sozialdienstes regelmässig vor Ort präsent sein soll.

Bisherige Mitarbeitende als Rückgrat

Der neue Sozialdienst bietet anspruchsvolle und interessante Arbeitsplätze im administrativen und im sozialarbeiterischen Bereich. Markus Zahno als Vertreter der Projektgruppe und Leiter des Sozialdienstes in Sarnen ist sich bewusst: "Der gemeinsame Sozialdienst ist auf das Wissen und die Erfahrung der bisherigen Mitarbeitenden in den Gemeinden angewiesen. Die Stellen der neuen Organisation sollen darum so weit wie möglich mit dem bestehenden Personal besetzt werden." Durch die Bündelung von Fachwissen und den internen Austausch unter den Mitarbeitenden kann die gegenseitige Unterstützung und Vertretung gewährleistet werden. "Gerade in kleineren Sozialdiensten lastet ein enormer Druck auf einzelnen Schultern. Es wird immer schwieriger, Personen zu finden, die bereit sind diese Verantwortung zu übernehmen", erklärt Regula Gerig. In den letzten Jahren haben die Obwaldner Gemeinden auf vielen Ebenen die Zusammenarbeit intensiviert. Dies dürfte die Zusammenlegung der sieben Sozialdienste vereinfachen. Dieser Prozess kann frühestens im Frühling 2022 in Gang gesetzt werden, wenn das Stimmvolk dem Beitritt zum Zweckverband zugestimmt hat.

Ressourcenabschätzungen

Gestützt auf die Fallzahlen per Ende 2019 gehen die Ressourcen-Berechnungen im Betriebskonzept von 19,2 Vollzeitstellen plus zwei Praktikumsstellen im Umfang von 160 Stellenprozent aus. Diese Pensen dürften sich erfahrungsgemäss auf rund 27 Mitarbeitende aufteilen. Der Umfang bewegt sich im Bereich der Pensen, welche zurzeit den einzelnen Gemeinden zur Verfügung stehen. "Auf den ersten Blick wirkt es befremdend, dass dank der Zusammenarbeit keine Ressourcen-Einsparungen möglich zu sein scheinen", gesteht Beat von Deschwanden und erklärt: "Das Betriebskonzept richtet den Blick in die Zukunft. Die steigenden Anforderungen widerspiegeln sich auch in den Pensen, welche den Synergieeffekt in Anspruch nehmen". Es ist davon auszugehen, dass auch im jetzigen Modell die einzelnen Gemeinden nicht darum herum kämen, ihre Pensen auszubauen. Zu beachten gilt es zudem, dass der neue Sozialdienst in den Bereichen Finanzbuchhaltung, Personaladministration und IT selbstständig funktionieren muss.

Finanzielle Auswirkungen auf die Gemeinden

Für den Betrieb des neuen Sozialdienstes geht man von fixen Betriebskosten im Umfang von CHF 2,84 Mio. aus, welche im Verhältnis der Einwohnerinnen und Einwohner unter den Gemeinden aufgeteilt werden. Der Anteil Personalaufwand an den fixen Betriebskosten beträgt rund CHF 2,38 Mio. und der Sach- und übrige Betriebsaufwand CHF 0,46 Mio. Der Personalaufwand fällt im gleichen Umfang in den Gemeinden nicht mehr an. Bei rund CHF 0,24 Mio. des Sach- und übrigen Betriebsaufwands handelt es

sich um Kosten, welche bei den einzelnen Gemeinden im Vergleich zu deren Budget 2021 nicht 1 zu 1 reduziert werden können. Der Hauptpunkt betrifft den prognostizierten Mietaufwand von jährlich CHF 195'000.00. Die frei werdenden Büro-Arbeitsplätze in den Gemeinden dürften kostenmässig nicht im gleichen Umfang kompensiert werden können. Hingegen werden damit Raumreserven geschaffen, die zu Einsparungen bei zukünftigen Investitionen führen können. Der Betrag von CHF 0,24 Mio. ist zudem in das Verhältnis der Kosten für die soziale Sicherheit der sieben Obwaldner Gemeinden zu stellen. Diese betragen im Jahr 2019 CHF 14,3 Mio.

Die Kosten der einzelnen Fälle wie zum Beispiel die Auszahlung von wirtschaftlicher Hilfe werden auch in Zukunft der Gemeinde verrechnet, in welcher die unterstützte Person den Wohnsitz hat.

Kanton schafft Rahmenbedingungen

Um einen Zusammenschluss in dieser Form rechtlich überhaupt zu ermöglichen, sind Anpassungen an der kantonalen Sozialhilfegesetzgebung notwendig. Der Regierungsrat hat diese im Zusammenhang mit der Evaluation des Kindes- und Erwachsenenschutzrechts Anfang Februar 2021 in die Vernehmlassung geschickt. Es ist vorgesehen, dass der Kantonsrat über die entsprechenden gesetzlichen Nachträge in erster Lesung an der Session im Dezember 2021 und in zweiter Lesung in der Session im Januar 2022 befindet. Dies ermöglicht es den Gemeinden, im Frühjahr 2022 über die Bildung des Zweckverbandes abzustimmen.

GA-Tageskarten der SBB

Mit der "Tageskarte Gemeinde" der SBB kann während einem ganzen Tag für 45 Franken die Schweiz bereist werden. Die Tageskarte gilt in der 2. Klasse für das gesamte Streckennetz der SBB, der Zentralbahn sowie für die meisten Schifffahrtslinien und Nahverkehrsmittel (Bus/Tram).

Reservierungen und weitere Informationen finden Sie unter www.gde-engelberg.ch oder dem QR-Code:



Lehrpersonen unserer Musikschule stellen sich vor



Hildegard Zeyer – Violine und Viola

Es brauchte eine gewisse Überredungskunst, bis Hildegard Zeyer vor ziemlich genau 10 Jahren "notfallmässig" als Geigenlehrerin nach Engelberg kam, befand sie sich doch mitten in einer Weiterbildung an der PH Luzern. Sie meinte, dass sie nebst dem Studium genug Schüler in Stansstad habe. Bereut hat sie ihre Zusage nie. Es gefiel ihr, in den Räumlichkeiten des Klosters unterrichten zu dürfen und später im neu umgebauten Musikschulhaus.

Bereits mit 18 Jahren hat sie erste Unterrichtserfahrungen gemacht. Mit 6 Jahren fing sie mit dem Blockflötenspiel an, mit 7 erlernte sie das Geigenspiel, später kamen noch die Bratsche und das Klavier dazu. Von Anfang an spielte sie in verschiedenen Orchestern und Kammermusikformationen.

1991 begann sie in Luzern mit dem Studium, 1994 erlangte sie das Lehrdiplom, 1996 das Konzertreife-diplom. Es war eine Zeit intensivster Konzerttätigkeiten als Solistin, Kammermusik- und Orchesterspielerin. Sie spielte an verschiedenen Festivals und machte Tourneen im In- und Ausland. Während mehrerer Jahre wirkte sie in Operettenorchestern mit und machte auch Erfahrungen in der Welt der Salonmusik. Sie sagt, dass sie sich in allen Genres gern bewegt. Mit der Welt der Popmusik hat sie sich im Laufe der Zeit im Zusammenhang mit dem Unterrichten auseinandergesetzt.

Sie war Mitbegründerin einer Schulband in Stansstad, die bereits eine bald 15jährige Erfolgsgeschichte schreiben kann.

Nach dem Studium besuchte sie mehrere Meisterkurse u. a. auch in Berlin. Weiterbildungen im Bereich Musikunterricht mit Kindern, Jugendlichen und speziell auch Erwachsenen drängten sich ebenfalls bald auf, weil das Unterrichten einen immer grösseren Stellenwert einnahm. "Die Unterrichtstätigkeit fordert anhaltend heraus, macht aber auch neugierig und bereitet nach wie vor viel Freude", so Hildegard Zeyer.

Baugesuche und Sonderbewilligungen

Nachstehende Baugesuche werden gemäss Verordnung zum Baugesetz vom 7. Juli 1994 (Bauverordnung) Art. 29 Abs. 2 während zehn Tagen beim Bauamt Engelberg öffentlich aufgelegt. Gleichzeitig werden die benötigten Sonderbewilligungen angezeigt. Einsprachen gegen die beantragte Baubewilligung oder gegen die Sonderbewilligung sind bis **19. April 2021 (Fristenstillstand / Gerichtsferien)** schriftlich und begründet, im Doppel an den Einwohnergemeinderat Engelberg, Dorfstrasse 1, 6390 Engelberg, einzureichen (Bauverordnung Art. 31, 36 und 37).

Gesuchsteller	Max und Monika Bütler, Huobhof 1, 6333 Hünenberg See
Bauvorhaben	Erweiterung Essbereich südseitig, neuer Farbanstrich der bestehenden Fassadenverkleidung
Zonen	W2B
Ort	Parzelle Nr. 1222, Kilchbuelstrasse 57, GB Engelberg
Schutzgebiete	Gewässerschutzbereich Au
Naturgefahren	Ue1
Gesuchsteller	Gasthaus Grünenwald AG, Grünenwald 1, 6390 Engelberg
Bauvorhaben	Dachsanierung
Zonen	Landwirtschaftszone
Ort	Parzelle Nr. 938, Grünenwald 1, GB Engelberg
Schutzgebiete	Gewässerschutzbereich Au
Naturgefahren	Ue1, SII
Sonderbewilligung	Raumplanerische Ausnahmegewilligung

Energiespartipp Engelberg 2021

Wasserkocher: Zeit- und energiesparend

Wenn beim Wasserkochen neben dem Wasser auch die Umgebung mitgeheizt wird, geht unnötig Energie verloren. Wenn man das Wasser auf der Kochplatte erhitzt, braucht es nur schon einiges an Strom, bis die Kochplatte und Pfanne erhitzt sind. Das braucht auch deutlich mehr Zeit, wodurch die Energieverluste zusätzlich ansteigen.

- *Nur so viel heisses Wasser wie nötig:*
Erwärmen sie nur so viel Wasser wie nötig. Der Wasserkocher muss nicht bis oben gefüllt werden. Auch bereits zwei Tassen Kaffee werden im Kocher mit der minimalen Energiemenge erhitzt.
- *So kocht man Spaghetti:*
Einen kleinen Teil des Wassers füllen Sie in die Pfanne, den grossen Rest in den Wasserkocher. Sobald das Wasser kocht, kann es in die Pfanne umgefüllt und die Spaghetti können beigefügt werden.
- *Kochplatte rechtzeitig ausschalten:*
Wenn das Wasser mal kocht, gehört immer ein Deckel darauf. So kann die Hitze um zwei bis drei Stufen reduziert werden. Die Platte kann übrigens ausgeschaltet werden, bevor der Kochprozess abgeschlossen ist. Es ist noch genügend Hitze für einige Minuten vorhanden.

Hinweis:

Die Energieetiketten werden/wurden per März 2021 angepasst. Mehr zu diesem Thema finden Sie unter www.energieregion-obwalden.ch



Schul- und Gemeindebibliothek

Öffnungszeiten in den Osterferien

In den Osterferien der Gemeindeschule von Karfreitag, 2. April 2021 bis Sonntag, 18. April 2021 ist die Bibliothek an folgenden Tagen geöffnet:



Samstag, 3. April / 10. April / 17. April
jeweils von 10 – 12 Uhr

Donnerstag, 8. April / 15. April
jeweils von 17 – 19 Uhr

Das Bibliotheksteam wünscht allen frohe Festtage und viel Spass beim Eiersuchen!

sirona

Im Schlafzimmer zuhause

Montag bis Freitag

9.00–20.00 Uhr

Samstag

8.00–18.00 Uhr

Sirona Stans

Bitzistrasse 2

Länderpark OVE

6370 Stans

www.sirona.ch

**Wir
freuen
uns auf
Sie.**

**Schlaf-
störungen,
Erschöpfung?**

Auxilium

www.auxilium-health.ch



Gratis

**Lieferung,
Montage und
Entsorgung**

**Beim Kauf von
Bett,
Matratze
und Lattenrost**



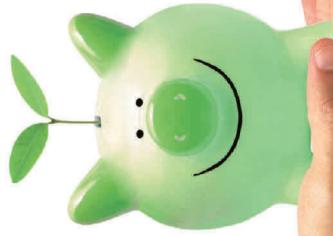
Nachhaltig und zukunftsorientiert investieren

Im Einklang mit den persönlichen Werten und trotzdem nicht auf Rendite verzichten müssen - das sind Gründe für die stetig wachsende Beliebtheit von nachhaltigen Anlagen. Mit dem ETF-Mandat ESG investieren Anleger bei der Sparkasse Schwyz AG breit diversifiziert in nachhaltig wirtschaftende Unternehmen.

Anleger, die sich für das ETF-Mandat ESG entscheiden, beteiligen sich an Unternehmen, deren Produkte und Geschäftskonzepte strenge Anforderungen in den Bereichen Umwelt, Soziales und Unternehmensführung (ESG) erfüllen. Diese Unternehmen müssen nachweisen, dass sie im Vergleich zu ihren Mitbewerbern besonders sozialver-

träglich und umweltfreundlich agieren. Die Praxis bestätigt, dass es sich bei den ESG-Kriterien um zentrale Merkmale der langfristigen Unternehmensqualität handelt. Unternehmen, die ESG-Aspekte ernst nehmen, werden im Allgemeinen besser geführt und wirtschaften nachhaltiger und zukunftsorientierter.

Die Auswahl und Überwachung der nachhaltigen ETFs erfolgt durch die Sparkasse und wird laufend mit bestehenden oder neu auf den Markt kommenden ETFs verglichen und allenfalls ersetzt. Als Anlagestrategien stehen «Festverzinslich», «Defensiv», «Ausgewogen», «Dynamisch» und «Aktien» mit den Referenzwährungen CHF, EUR und USD zur Verfügung.



Anleger profitieren zudem von der transparenten und günstigen All-in-Gebühr bereits ab 0.55%. Gemäss Analyse des unabhängigen Schweizer Online-Vergleichsdienstes «moneyland.ch» ist das Angebot der Sparkasse Schwyz AG beim Vergleich der klassischen Vermögensverwaltung schweizweit am günstigsten. So bezahlen Anleger je nach Anlagesumme und -strategie die Hälfte oder sogar nur einen Drittel der Gebühren der teuersten Anbieter. Bereits ab CHF 50'000 ist ein ETF-Mandat ESG bei der Sparkasse möglich.

Haben Sie Fragen? Gerne beraten wir Sie persönlich und individuell.

www.sparkasse.ch/nachhaltige-anlagen

moneyland.ch

Klassische Vermögensverwaltung

1. Rang

Kostenvergleich
08/2020

Kurznachrichten:

Mobile Payment

Mobile Payment ist bequem, sicher und schnell. Geniessen Sie die Vorteile des bargeldlosen

Bezahlens mit Ihrem bevorzugten mobilen Gerät mit:

- > Apple Pay
- > Google Pay™
- > Samsung Pay
- > Fitbit Pay
- > Garmin Pay™
- > SwatchPAY!
- > TWINT

Jetzt informieren unter

www.sparkasse.ch/mobile-payment

E-Banking

In Ihrem E-Banking haben Sie neu die Möglichkeit, selbstständig diverse Sicherheitseinstellungen vorzunehmen. Sie können so Ihren Vertrag individuell anpassen und Transaktionen einschränken oder zulassen. Die Einstellungen



Eigenheim- finanzierung? Die Mobiliar.

Raffael Blättler, Vorsorge- und Hypothekarberater
T 041 610 04 87, raffael.blaettler@mobiliar.ch

Büro Engelberg
Dorfstrasse 17, 6390 Engelberg
T 041 610 77 77
mobiliar.ch

die Mobiliar





Wir bauen um.

Von **April bis November** bauen wir die Filiale Engelberg um. Wir stehen Ihnen zu den gewohnten Öffnungszeiten zur Verfügung. Bitte entschuldigen Sie allfällige Einschränkungen und Unannehmlichkeiten.

Vielen Dank für Ihr Verständnis.
Ihr Filialteam Engelberg



**Obwaldner
Kantonalbank**

OKB. Einfach vertraut.
www.okb.ch

Wir gratulieren unserem Athleten Kim Gubser
und den Ehemaligen zu ihren Erfolgen an
Freeski Weltmeisterschaften in Aspen/USA
Bravourös Kim, Andri und Mathilde!

Kim Gubser

Bronze

Big Air

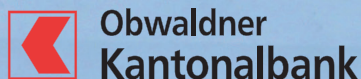
Weitere WM-Erfolge

Andri Ragetti

Gold/Slopestyle, 6. Rang/Big Air

Mathilde Gremaud

Silber/Slopestyle



ser
den
A.


SCHWEIZERISCHE
SPORTMITTELSCHULE
ENGELBERG

 **swiss olympic** | SPORT SCHOOL



NATIONALES
LEISTUNGSZENTRUM
SKI ALPIN – MITTE



NATIONALES
LEISTUNGSZENTRUM
SNOWBOARD FS



NATIONALES
LEISTUNGSZENTRUM
FREESKI



NATIONALES
LEISTUNGSZENTRUM
LANGLAUF



NATIONALES
LEISTUNGSZENTRUM
BIATHLON



ite an die Spitze

Fussballschule



Frühling 2021

WIR TRAINIEREN JEWEILS AM SAMSTAG VON 10.00 BIS 11.30 UHR

WANN: 24. April, 1./8./22./29. Mai, 12./19./26. Juni

WER: fussballbegeisterte 4- und 5-jährige Mädchen und Jungs

WO: Sportplatz Wyden

MIT WEM: Reto Zihlmann, Kinderfussballtrainer

UNKOSTENBEITRAG: CHF 30.- (wird am ersten Tag eingezogen)

ANZIEHEN: Turnschuhe und wettertaugliche Turnkleider

MITNEHMEN: Trinkflasche mit Wasser

Versicherung ist Sache der Teilnehmer.

ZIEL: Erste Erfahrungen im Fussballspiel mit anderen Kindern sammeln; Tipps und Tricks für einen allfälligen Start im F-Junioren-Team mit 6 Jahren.

BEPA

Heinz Imboden AG



Giessenhof



Hauptpartner  **Obwaldner Kantonalbank**

SEI DABEI -
wir freuen uns
auf DICH !



JUNIOREN-FUSSBALL

- WER:** fussballbegeisterte Mädchen und Jungs,
Jahrgänge 2007 bis 2015
- WAS:** wöchentliches Training mit einem ausgebildeten Kinderfussball-
trainer und Teilnahme an der Meisterschaft (und am Cup)
- WO:** Sportplatz Wyden, Engelberg

In die Nachwuchsförderung und die eigene Junioren-Abteilung mit allen Junioren-Kategorien stecken wir viel Arbeit und Herzblut. Wir freuen uns über das gute Abschneiden der rund 100 Kinder und Jugendlichen in der Meisterschaft und die erfolgreiche Integration von eigenem Nachwuchs in die Aktivmannschaften.

Die Freude und der Spass am Fussballspielen stehen immer im Vordergrund. **SEI DABEI - wir freuen uns auf DICH !**

SCHNUPPER-TRAININGS in allen
Mannschaften vor den Sommerferien

INFOS und ANMELDUNG: Daniela Planzer, Tel. 079 488 88 05

Infos unter: www.engelberger-sc.ch



- Für Teilnehmende, welche im Kanton Obwalden wohnhaft sind, werden Deutschkurse am BWZ Obwalden, je nach Präsenz, Kursniveau, Einkommen/Vermögen sowie Status, finanziell mit bis zu 80% vom Kanton Obwalden unterstützt. Nähere Auskünfte erhalten Sie bei Ihrer Wohngemeinde.
- Auf unserer Website finden Sie Einstufungstests der Niveaus A1, A2 und B1.

Deutschkurse in Engelberg durch das BWZ Obwalden 1. Semester 2021

Abendkurse: 1 Tag à 2 Lektionen/Woche

Zahlung in Raten ist möglich. Im Kursgeld sind die Lehrmittel nicht inbegriffen.

A1	A1/1	Deutsch für Anfänger 1 (S 121.10a) 1. Teil	18.01.2021	–	29.03.2021	19.45	–	21.15	Montag	Helen Rohrer	CHF 261.00 (18 Lektionen)
	A1/1	Deutsch für Anfänger 1 (S 121.10ab) 2. Teil	19.04.2021	–	28.06.2021	19.45	–	21.15	Montag	Helen Rohrer	CHF 290.00 (20 Lektionen)
	A1/2	Deutsch für Anfänger 2 (S 121.10b) 1. Teil	18.01.2021	–	29.03.2021	18.00	–	19.30	Montag	Helen Rohrer	CHF 261.00 (18 Lektionen)
	A1/2	Deutsch für Anfänger 2 (S 121.10bb) 2. Teil	19.04.2021	–	28.06.2021	18.00	–	19.30	Montag	Helen Rohrer	CHF 290.00 (20 Lektionen)
	A1/3	Deutsch für Anfänger 3 (S 121.10c) 1. Teil	20.01.2021	–	31.03.2021	18.00	–	19.30	Mittwoch	Ueli Schwob	CHF 261.00 (18 Lektionen)
A2	A2/1	Deutsch mit Vorkenntnissen 1 (S 121.10cb) 2. Teil	21.04.2021	–	30.06.2021	18.00	–	19.30	Mittwoch	Ueli Schwob	CHF 319.00 (22 Lektionen)
	A2/3	Deutsch mit Vorkenntnissen 3 (S 121.10e) 1. Teil	20.01.2021	–	31.03.2021	19.45	–	21.15	Mittwoch	Ueli Schwob	CHF 261.00 (18 Lektionen)
	A2/3	Deutsch mit Vorkenntnissen 3 (S 121.10eb) 2. Teil	21.04.2021	–	30.06.2021	19.45	–	21.15	Mittwoch	Ueli Schwob	CHF 319.00 (22 Lektionen)
B1	B1/1	Deutsch für Fortgeschrittene 1 (S 121.10f) 1. Teil	19.01.2021	–	30.03.2021	19.45	–	21.15	Dienstag	Geliana Sauer	CHF 261.00 (18 Lektionen)
	B1/1	Deutsch für Fortgeschrittene 1 (S 121.10fb) 2. Teil	20.04.2021	–	29.06.2021	19.45	–	21.15	Dienstag	Geliana Sauer	CHF 319.00 (22 Lektionen)

Ferien:

Fasnachtstieren: 06.02.2021 – 21.06.2021
Osterferien: 02.04.2021 – 18.04.2021
Sommerferien: 10.07.2021 – 22.08.2021

Feier- und Brückentage:

Auffahrt: Do 13.05.2021
Brückentag nach Auffahrt: Fr 14.05.2021
Pfingstmontag: Mo 24.05.2021
Frontleichnam: Do 03.06.2021
Brückentag nach Frontleichnam: Fr 04.06.2021

Während den Schulferien findet kein Unterricht statt.

Sonnen- brillen Aktion



Korrigierte Gläser mit
100% UV-Schutz

Fr. 98.— (Pos. 4/2)

Amrhein
sehen und gesehen werden
Optik

Engelberg
Tittliszentrum 6

041 638 08 38
amrhein-optik.ch

UNSER ANGEBOT an «SÜSSEN» CHRAPFÄ



Jeweils erhältlich mit Butter-Blätterteig
oder BIO Dinkel-Blätterteig.

Bestellmenge:
Jeweils 8 Stück in verschiedenen Gustos möglich

Himmliche Chrapfä erhältlich ab CHF 3.-/Stk.

Wir begegnen uns «on the road»

Sabrina Roth - CH-Angel's
079 326 41 55 - ch-angels@tep.ch

Unsere herzlich salzigen Köstlichkeiten folgen...



Wir suchen 100% Multimediaelektroniker/in Elektromonteur / Telematiker



Ihr Profil:

- abgeschlossene Berufsausbildung
- technisch interessiert, lernfähig
- adaptives- und systematisches Denken
- kommunikativ, verantwortungsbewusst
- selbständig, zuverlässig, präzise
- motiviert und aufgestellt
- Teamplayer

Tätigkeiten / Arbeitsbereich

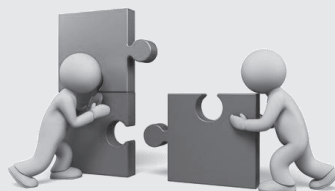
Planung, Konfiguration, Installation, Integration Service und Support

- Replay-TV, Internet, Telefonie, ALL-IP
- Consumer Electronic Multimediafachgeschäft
- Richtfunkdatennetz / Internet von Tele alpin AG
- EDV/ICT, Vernetzung, WLAN-Systeme, TCP/IP, etc...

Wir bieten:

- Sehr abwechslungsreiche Arbeitsfelder, auch in Zusammenarbeit mit dem Netzbetreiber Tele alpin AG.
- Gut eingerichteter Arbeitsplatz im BackOffice.
- Kundenkontakt und Teamwork.

Stellenantritt: ab Mai oder nach Vereinbarung, Buochs (NW)



Sind Sie interessiert?

Senden Sie Ihre Unterlagen per E-Mail an r.vonholzen@evh.ch
oder melden Sie sich bei uns zu einem persönlichen Gespräch.

E. von Holzen AG co. Tele alpin AG, René von Holzen, Dorfstrasse 31, 6390 Engelberg



Studentenweg

Verkehrsbehinderung infolge Baus der Fernwärmeleitung

Ab dem 06. April 2021 beginnen die einmonatigen Bohrarbeiten für die Verlegung der Fernwärmeleitungen vom Studentenweg in den unterirdischen Stollen in Richtung Oertigen! Die Ausführung bedingt eine einspurige Verkehrsführung mit entsprechender Verkehrssignalisation sowie teilweiser Verkehrsbehinderung. Die Zufahrt zu den Liegenschaften ist jederzeit gewährleistet.

Die übrigen Leitungsbauarbeiten beginnen bereits ab ca. 22. März 2021.

Bei Fragen wenden Sie sich bitte an die oeko energie ag, Herrn Othmar Zraggen, Telefon 079 218 72 84.

Wir danken für das Verständnis aller Betroffenen und der Verkehrsteilnehmer für die Verkehrsbehinderungen und Immissionen sowie ein rücksichtsvolles Befahren des Baustellenbereichs.

HEIZWERK ENGELBERG AG



IL MERCATO

Specialità

Jetzt
vorbestellen!

GRÜNDONNERSTAG – FRISCHE FISCH E AUS SEE UND MEER

BESTELLFORMULAR

SÜSSWASSERFISCHE

_____ kg	Swiss Alpine Lachs	
_____ Stück	Forellen ganz	Kundelfingen
_____ kg	Forellenfilet	Kundelfingen
_____ kg	Lachsforellenfilet	Kundelfingen
_____ kg	Saiblingfilet	Kundelfingen
_____ kg	Eglifilet	Raron
_____ kg	Felchenfilet	Schweiz
_____ kg	Zanderfilet	Estland Wildfang

MEERFISCHE

_____ kg	Seezungenfilet	Färöer Inseln FA27 Wildfang
_____ Stück	Seezungen küchenfertig	Färöer Inseln FA27 Wildfang
_____ kg	Loup de mer Filet	Griechenland Zucht
_____ Stück	Loup de mer ganz	Griechenland Zucht
_____ kg	St. Pierrefilet	Färöer Inseln FA27 Wildfang
_____ kg	Seeteufelfilet	Färöer Inseln FA27 Wildfang
_____ kg	Rotzungenfilet	Färöer Inseln FA27 Wildfang
_____ kg	Goldbuttfilet	Färöer Inseln FA27
_____ kg	Miesmuscheln	Italien
_____ kg	Vongole	Italien
_____ Stück	Coquilles St. Jacques	Canada

Name/Tel.: _____

Gerne nehmen wir Ihre Bestellung bis **Dienstag 30.03.2021 12:00 Uhr** entgegen.

WIRTSCHAFT ZUM
**SCHWEIZER
HAUS**

ALLES AUSSER GEWÖHNLICH...

ist nicht nur unsere herrliche Lage im himmlischen Engelberg, alles ausser gewöhnlich ist auch unsere Kundschaft. Dafür geben wir unser Bestes. Dies garantieren unsere 13 Gault-Millau-Punkte und schon bald auch Sie als

KOCH/KÖCHIN

Stellenantritt am 1. Mai 2021 oder nach Vereinbarung.



Ihre Bewerbung an: Wirtschaft zum Schweizerhaus
Elfi Odermatt, Schweizerhausstrasse 41, 6390 Engelberg
Telefon 041 637 12 80, wirtschaft@schweizerhaus.ch



SS REINIGUNG
REINIGUNG SERVICES

- ✓ Reinigungsdienst
- ✓ Büroreinigung
- ✓ Grundreinigung
- ✓ Standardreinigung
- ✓ Reinigung nach Auszug
- ✓ Haushalt
- ✓ Wohnungsräumungen
- ✓ Haushaltbetreuung
- ✓ Entsorgung



Sofia Seabra
077 454 52 32

Flüelistrasse 4A - 6064 Kerns
ana.s.vegas@hotmail.com

Der **GIPSER** Ihres Vertrauens in Ihrer Region

40 JAHRE



gegründet 1. Mai 1979



Bünter & Mathis AG
Gipsergeschäft

Humligenstrasse 35a
6386 Wolfenschiessen
Telefon 041 628 10 30
Natel 079 600 83 42
buentermathis@gmx.ch
www.buentermathis.ch

Gipserarbeiten
Kundengipsarbeiten
Fliessestriche
Verputzte Aussendämmungen
Fassadenverputze
Trockenbauarbeiten
Umbauten / Sanierungen

GENIESSEN

*einrichten hat viele seiten,
wir zeigen die schönen*




alineas
raumgestaltung

ENGELBERG, 18. MÄRZ 2021



TIEF TRAUERIG NEHMEN ABSCHIED VON MEINEM PAPI, SCHWIEGERVATER,
GROSSPAPI, SCHWAGER, GÖTTI UND ONKEL. ER DURFTE FRIEDLICH EINSCHLAFEN.

EMILE BOURQUIN

22.05.1938 BIS 18.03.2021

NICOLE UND BRUNO DE BETTIN

PATRICK DE BETTIN

CARMEN DE BETTIN MIT PATRICK MÜLLER

VERWANDTE UND FREUNDE

TRAUERADRESSE: NICOLE DE BETTIN, HEDIGEN 4, 6390 ENGELBERG

BEERDIGUNG FINDET IM ENGSTEN FAMILIENKREIS STATT.

GILT ALS LEIDZIRKULAR



*Du hast gelebt für deine Lieben,
all deine Müh und Arbeit war für sie.
Liebes Mutti, ruh in Frieden,
vergessen werden wir dich nie.*

Traurig, mit wunderschönen Erinnerungen und voller Dankbarkeit für die vielen gemeinsamen Jahre nehmen wir Abschied von

Lisbeth Hurschler-Häcki

10. Juli 1938 - 14. März 2021

Deine Kräfte haben dich zunehmend verlassen. Wir danken dir für alles, was du uns gegeben hast. In unseren Herzen lebst du weiter.

In liebevoller Erinnerung:

Sepp Hurschler und Sandra Barmettler
Wisi und Karin Hurschler-Infanger mit Jana und Sara
Robi Hurschler
Ruth und Philippe Steiert-Hurschler mit Cédric und Julien
Edi Hurschler und Franziska Hauck
Pius Hurschler
Alice und Dani Waser-Hurschler mit Melanie und Dominik
Geschwister, Verwandte und Bekannte

Traueradresse:

Wisi Hurschler-Infanger, Hälmeuweg 11, 6390 Engelberg

Die Trauerfeier findet im engsten Familienkreis statt.

Anstelle von Blumenspenden danken wir, im Sinne von Mutti, für die Unterstützung der Kapelle Schwand Engelberg mit entsprechendem Vermerk.

Bankverbindung: Sparkasse Schwyz AG, IBAN CH36 0663 3042 6200 0820 9

ACHERMANN

SCHMUCK STANS

www.gellner.com

Rendezvous – Perle küsst Diamanten.
Entdecken Sie die einzigartige Kombination aus strahlenden
Diamanten und sanft schimmernden Kulturperlen.

GELLNER

GOLDSCHMIEDE
UND UHRMACHEREI

achermann-schmuck.ch



könig *immobilien*

Wir verwalten

Ihr Stockwerkeigentum
Ihre Mietliegenschaften

Wir vermitteln

Ihr Wunschobjekt
Kauf und Verkauf

Wir beraten

Sie in Immobilienfragen

Zu kaufen gesucht in Engelberg im Auftrag

Bauland zentral gelegen für Bau eines Mehrfamilienhauses
1.5 bis 5-Zi-Eigentumswohnungen mit Lift, zentral gelegen

Offerten bitte an uns

König Immobilien AG

Telefon 041 637 03 33

www.koenigimmobilien.ch

Wasserfallstrasse 135

Postfach 247

6390 Engelberg

Chli Ebnet 1

Postfach 302

6403 Küssnacht am Rigi

Hansruedi König

Immobilienbewirtschafter eidg. FA

für ein schönes Zuhause



Sunmatt Immobilien

www.sunmatt.ch

Dauermiete

Studio ohne Küche, Schweizerhausstrasse 12, möbliert, ab 1. April 2021 CHF 650.-*

2½-Zimmer-Wohnung, Vorderörtigen 1, ab 1. Juni 2021 CHF 1'200.-*

Saisonmiete

4½-Zimmer-Wohnung, Dorfstrasse 82e, möbliert, ab 1. Mai 2021 CHF 2'300.-*
(Mietdauer 5 bis 12 Monate)

*Wohnung inkl. NK

Auf Anfrage auch diverse Wohnungen in Saison- oder Monatsmieten

Auskünfte Verkauf und Vermietung

info@sunmatt.ch, Telefon 041 639 60 80



Immobilienberatung in Engelberg



Vertrauen. Engagement. Präsenz.

Verkauf Wohnungen und Häuser

Einstellhallenplätze

Sörenweg, 1 Einstellhallenplatz Nr. 6, ab sofort verfügbar

CHF 40'000.–

Vermietung

Titlis-Zentrum 1, 1-Zimmer-Wohnung, renoviert, mit Balkon, Reduit auf Etage, inkl. NK

CHF 950.–

Dorfsiedlung «Am Dürrbach» mit Hallenbad und Wellness-Oase

Dürrbach 2, 3½-Zimmer-Wohnung mit Balkon, 2. OG, möbliert, inkl. NK

CHF 2'530.–

Einstellhallenplätze in der Tiefgarage, pro Monat

CHF 150.–

Gewerbe

Hinterdorfstrasse 4, Büroraum, nicht möbliert, WC vorhanden, 1 Parkplatz, plus NK

CHF 950.–

Parkweg 1, schöner Gewerberaum 113m², sehr zentral, gute Parksituation, **Verkauf!**

auf Anfrage

Dorfstrasse 15, Gewerbefläche mit vielen Möglichkeiten

auf Anfrage

Klosterstrasse 3, ehemals Tourismusbüro und Skischule, ca. 240m² und Lager UG

auf Anfrage

Sie möchten Ihre Immobilie verkaufen oder vermieten? Nutzen Sie unsere Erfahrung!

Wir sind vor Ort für Sie da, für Verkauf, Vermietung und Verwaltung Ihrer Immobilie.

Wir freuen uns auf Ihren Anruf oder Ihren Besuch bei uns im Büro!



à la maison gmbh

Immobilien in Engelberg.

Klosterstrasse 6, Postfach 4
6391 Engelberg
Tel. +41 (0)41 637 20 00
alamaison-gmbh.ch
anian.kohler@remax.ch
rita.feierabend@remax.ch

RE/MAX

Familie sucht ein Haus als Erstwohnsitz

Telefon 076 427 40 66

Zu vermieten per 1. Mai 2021 im Zentrum von Engelberg charmante

3½-Zimmer-Wohnung

mit Bergsicht an der Hinterdorfstrasse. Die Wohnung befindet sich im 1. OG und verfügt über 2 Schlafzimmer, moderne Küche und Bad (Badewanne) sowie Wohnzimmer mit angrenzender Veranda.

Miete netto CHF 1'550.– + NK pauschal CHF 300.–.

Für weitere Auskünfte: info@wisdomgroup.ch /
Telefon 041 555 00 30



Pro Senectute OW, Engelberg – Mittagstisch

Ach herrje, schon wieder!

Liebe Senioren und Seniorinnen, es tut uns von Herzen leid, aber wir müssen auch unseren Mittagstisch vom 30. März absagen. Der nächste wäre dann am 27. April, den wir dann hoffentlich durchführen können. Wir wünschen euch alles Gute und bleibt gesund und munter!

Es grüssen Karin, Mary und Evi

Zu vermieten in Engelberg
befristet ab Anfang April/Mai
bis 30. September 2021 oder bis
15. Dezember 2021

luxuriöse 4½-Zimmer- Wohnung (möbliert),

in Top-Lage, 120 m².
Miete: CHF 2'300.–

Grosser Balkon, hohe Räume,
Innengarage und
schöne Bergsicht.

Sieben Gehminuten vom
Zentrum entfernt.

Interessenten melden sich
unter Telefon 075 423 01 43

Persönliche Beratung vor Ort

HUSQVARNA AUTOMOWER®



ab CHF 890.-*

*Automower 105. Aktion gültig bis
30.6.2021. Ohne Installationsmaterial.

25
YEARS OF
AUTOMOWER®
INNOVATION
SINCE
1995

 **Husqvarna**
READY WHEN YOU ARE

Copyright © 2021 Husqvarna AB (publ). All rights reserved.

 **SCHALLBERGER**

Fahrzeuge und Maschinen-Center

Oberdorf NW | Schattdorf UR | Sarnen OW
041 618 83 83 | 041 874 30 00 | 041 660 90 01

www.schallberger.ch

www.husqvarna.ch

Impressum

Postanschrift:

EAZ GmbH
Dorfstrasse 50, 6390 Engelberg
Telefon 041 629 79 99, anzeiger@dod.ch

Kundenbetreuung Aussendienst:

David Odermatt, Telefon 041 629 79 14

Druck: Druckerei Odermatt AG, 6383 Dallenwil

Annahmeschluss: Jeweils Montag, 8.00 Uhr

Auflage: 2'400 Exemplare

Ärztlicher Notfalldienst

SA / SO, 27. / 28. März 2021

Dr. Rausch, Tel. 041 637 33 33

Ferien

Dr. Bucher, 27. März – 11. April 2021

Dr. Rausch, 2. – 18. April 2021


riposa
SWISS SLEEP

Stärkt den Rücken.



*
SCHLAF
BONUS

*Wir schenken Ihnen 10 % Schlafbonus auf alle riposa
Produkte. Angebot gültig vom 15.3. bis 15.5.2021.

 **STOHR**
ALLES FÜR S WOH NEN

Klosterstrasse 10 · 6390 Engelberg · Tel. 041 637 13 05 · www.stoehr.ch · mail@stoehr.ch
Möbel ■ Wohnaccessoires ■ Vorhänge ■ Polsterei ■ Bodenbeläge ■ Federzeug-Reinigung